



**Servicio Nacional
del Patrimonio
Cultural**

Ministerio de las
Culturas, las Artes
y el Patrimonio



Subdirección
Nacional
de Museos

INFORME
USUARIOS EN DELEGACIONES QUE ASISTIERON A LOS MUSEOS REGIONALES Y ESPECIALIZADOS DEL
SERVICIO NACIONAL DEL PATRIMONIO CULTURAL (SNPC)
AÑO 2019

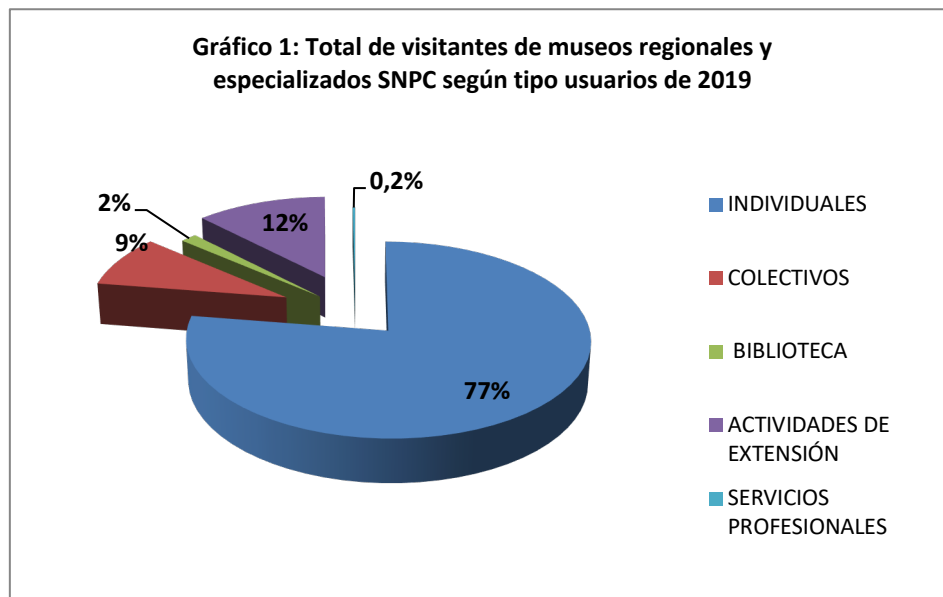
Enero de 2020



INTRODUCCIÓN

El público que visita los museos regionales y especializados del SNPC es heterogéneo, proviene de distintos lugares, concurre solo o acompañado, y lo animan distintas motivaciones. La Subdirección Nacional de Museos (SNM) lleva un registro estadístico de los usuarios, cuyo objetivo es rescatar la información relacionada con los servicios que se les ofrecen. Los visitantes se separan por usuarios individuales, que son aquellos que concurren solos o en familia; usuarios colectivos, que son quienes concurren en delegaciones normalmente con algún encargado o monitor; usuarios de biblioteca, que son quienes concurren a consultar por bibliografía u otros a las bibliotecas especializadas de los museos; usuarios de actividades de extensión, que la componen quienes concurren a aquellas actividades de extensión que se realizan al interior de los museos, como charlas o conferencias, seminarios, cursos o talleres, proyecciones de películas o ciclos de cine, eventos como inauguración de exposiciones, ceremonias, lanzamiento de libros, entre otros, y los usuarios de otros servicios especializados, que se refieren a asesorías, análisis de muestras, autenticidad de objetos, atención de tesis, ayuda en tareas, consultas profesionales, etcétera.

Durante el año 2019, los museos regionales y especializados del SNPC recibieron 1.210.075 visitantes en total, de los cuales 937.351 corresponden a usuarios individuales, es decir, 77% del total. Además, hubo 145.383 usuarios que participaron en actividades de extensión al interior de los museos, representando el 12% del total. Finalmente, un 9% del total, que corresponde a 106.320 usuarios, fueron visitantes colectivos o en delegaciones (Gráfico 1).



Fuente: Elaboración propia, Subdirección Nacional de Museos, 2019.

INFORMACIÓN DE USUARIOS COLECTIVOS AÑO 2019

Los usuarios colectivos son uno de los tipos de visitantes importantes de conocer para la Subdirección Nacional de Museos, debido a que son, en su mayoría, estudiantes de los distintos niveles educacionales. Para su atención, se han mantenido programas educativos especiales y en los últimos años se han incorporado más profesionales a las áreas educativas de los museos. El particular foco que se les otorga a estos públicos permite obtener más datos que solo la cantidad de visitantes. Así, es posible identificar la delegación y el nivel educacional en que se encuentra el grupo visitante (inicial, básica, media, enseñanza superior, tanto técnica como profesional).

Por otro lado, también existen visitas de otras delegaciones, que provienen de instituciones no educacionales (como grupos organizados por municipios o tercera edad), pero son un porcentaje menor al de las visitas colectivas.

De igual manera, se separa al grupo por tipo de servicio especializado que se les otorga. Se entiende por servicio especializado las charlas introductorias o motivación inicial, las visitas guiadas, talleres, clases en materias específicas, u otros, como cuentacuentos, títeres, atención del grupo en sala didáctica o de animación.

En 2019 se recibieron un total de 3.409 delegaciones que visitaron los museos regionales y especializados del SNPC, reuniendo un total de usuarios colectivos o en delegaciones de 106.320. Cabe señalar que existe una disminución de delegaciones durante el año 2019 debido principalmente al estallido social ocurrido en octubre, que ocasionó que los museos estuvieran cerrados o con atención mínima en los últimos meses del año. El mes de noviembre es, históricamente, una época en que se recibe la mayor cantidad de usuarios colectivos, representando alrededor del 15% del total de usuarios que reciben los museos. No obstante, este año fue el que tuvo la mayor disminución debido al estallido social ocurrido en el país, con los museos cerrados o con atención mínima durante dicho mes.

A continuación se da a conocer el detalle de quiénes son los usuarios de este segmento que visitaron los museos durante 2019. Se desagregarán los datos mostrando la cantidad de visitas de delegaciones, la cantidad de usuarios en delegación, el nivel de enseñanza de los visitantes, el tipo de establecimiento del cual provienen, el género de los visitantes y el tipo de servicio al cual acceden.

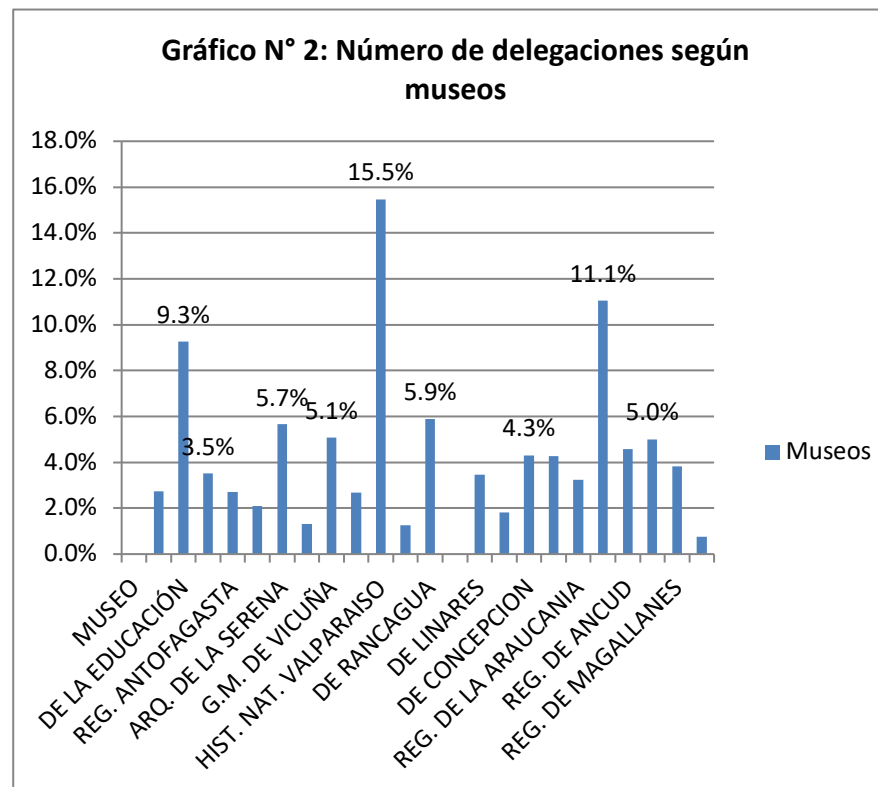
a) Delegaciones y visitantes colectivos

Como muestra la Tabla 1, se recibieron un total de 3.393 delegaciones durante 2019. De acuerdo a gráfico N° 2, los museos que más delegaciones recibieron durante este período fueron el Museo de Historia Natural de Valparaíso (525), que alcanza el 15,5% del total de visitas de delegaciones; le siguen el Museo de Sitio Castillo de Niebla (375), que representa el 11,1%, y el Museo de la Educación (539), que representa el 9,3%.

MUSEO	Nº DELEGACIONES
B. VICUÑA MACKENNA	93
DE LA EDUCACIÓN	314
ARTES DECORATIVAS	119
DE ANTOFAGASTA	92
REG. DE ATACAMA	71
ARQ. DE LA SERENA	192
G. GONZÁLEZ VIDELA	45
G. M. DE VICUÑA	172
DEL LIMARÍ - OVALLE	91
HIST. NAT. VALPARAÍSO	525
ISLA DE PASCUA	43
REG. DE RANCAGUA	200
DE TALCA	-
DE LINARES	117
DE YERBAS BUENAS	62
DE CONCEPCIÓN	146
DE CAÑETE	145
REG. DE LA ARAUCANÍA	110
SITIO CASTILLO NIEBLA	375
REG. DE ANCUD	155
REG. DE AYSÉN	170
REG. DE MAGALLANES	130
MARTÍN GUSINDE P. WILL.	26
TOTAL	3.393

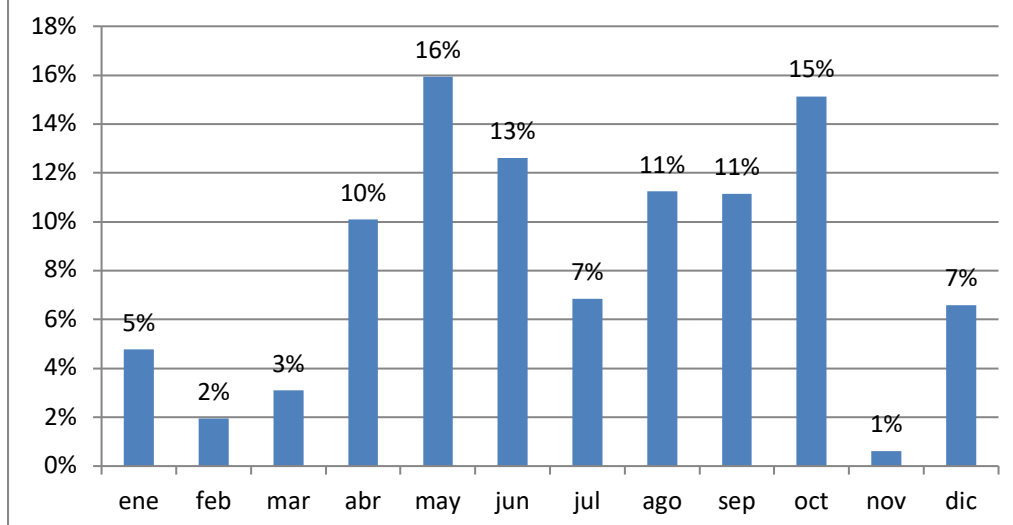
Tabla 1: Cantidad de visitas de delegaciones según museo

Fuente: Elaboración propia, Subdirección Nacional de Museos, 2019.



Fuente: Elaboración propia, Subdirección Nacional de Museos, 2019.

Gráfico 3: Cantidad de usuarios colectivos según meses del año 2019



Fuente: Elaboración propia, Subdirección Nacional de Museos, 2019.

Al centrarse en la cantidad de visitas colectivas desagregadas por mes (Gráfico 3), es posible ver que en mayo se recibió la mayor cantidad de usuarios en delegaciones, que representan el 16% del total de visitas en delegaciones anual. Durante mayo se celebra el mes del mar, el Día de los Museos (18 de mayo) y el último domingo se realiza el Día del Patrimonio. Estas actividades logran convocar y reunir grandes cantidades de público. También destaca el mes de octubre, con 16.091 visitantes en delegación, lo que equivale a un 15% del total de visitas en delegaciones anual. En el mes de junio hubo una alta concurrencia, que representa un 13% del total. El mes de agosto, durante el cual se celebra el día del niño, es el cuarto mes con mayor concurrencia, que equivale a un 11% del total de las visitas de usuarios en colectivo. Durante ese mes, los museos realizan actividades especiales para la niñez. El porcentaje de agosto se repite para el mes de septiembre.

Como muestra la Tabla 2, el Museo de Niebla es el segundo museo con mayor cantidad de visitas de usuarios en delegaciones, las cuales se concentran en los meses de enero, abril y octubre. Estas fechas coinciden con las giras de estudios anuales de los colegios, entre cuyos destinos preferidos está la ciudad de Valdivia y alrededores.

Tabla 2: Cantidad de usuarios colectivos por museo según meses del año 2019

MUSEO	ENE	FEB	MAR	ABR	MAY	JUN	JUL	AGO	SEP	OCT	NOV	DIC	TOTAL
B. VICUÑA MACKENNA	80	65	80	56	386	187	283	313	128	399	-	59	2.036
DE LA EDUCACIÓN	75	-	261	1.322	2.137	1.344	903	1.308	980	1.483	-	48	9.861
ARTES DECORATIVAS	252	6	8	557	953	268	184	784	252	371	86	48	3.769
DE ANTOFAGASTA	63	-	62	204	215	666	234	269	306	354	-	60	2.433
REG. DE ATACAMA	68	-	-	232	682	63	193	437	428	488	-	8	2.599
ARQ. DE LA SERENA	88	54	78	115	604	822	509	1.397	1.052	960	-	138	5.817
G. GONZÁLEZ VIDELA	150	-	108	90	264	187	28	294	146	65	-	-	1.332
G. M. DE VICUÑA	113	-	83	1.355	670	492	487	227	1.064	844	-	551	5.886
DEL LIMARÍ - OVALLE	54	32	-	115	320	289	174	658	399	496	92	61	2.690
HIST. NAT. VALPARAÍSO	353	222	263	900	3.302	3.060	938	1.950	1.300	2.667	-	82	15.037
ISLA DE PASCUA	-	-	158	28	88	178	80	74	19	184	20	321	1.150
REG. DE RANCAGUA	282	470	71	927	1.362	770	460	530	765	1.020	-	217	6.874
DE TALCA	-	-	-	-	-	-	-	-	-	-	-	-	0
DE LINARES	124	14	332	492	604	513	184	388	256	407	-	136	3.450
DE YERBAS BUENAS	123	-	119	166	175	214	216	206	231	100	46	89	1.685
DE CONCEPCIÓN	139	64	191	850	893	656	355	387	432	830	185	361	5.343
DE CAÑETE	130	94	117	319	399	614	285	304	804	766	-	466	4.298
REG. DE LA ARAUCANÍA	-	-	30	137	785	741	287	963	455	211	-	144	3.753
SITIO CASTILLO DE NIEBLA	2.052	681	746	1.491	1.151	834	315	503	1.323	1.777	-	3.394	14.267
REG. DE ANCUD	396		145	348	907	795	320	211	615	1.060	110	537	5.464
REG. DE AYSÉN	256	77	288	442	564	467	354	335	678	591	97	247	4.396
REG. DE MAGALLANES	260	261	90	584	394	174	483	232	185	997	-	-	3.660
MARTIN GUSINDE P. WILL.	8	6	67	-	76	71	-	194	29	21	24	24	520
TOTAL	5.066	2.066	3.297	10.730	16.931	13.405	7.272	11.964	11.847	16.091	660	6.991	106.320

Fuente: Elaboración propia, Subdirección Nacional de Museos, 2019.

b) Nivel educacional y tipo de establecimiento de los visitantes

Al desagregar a los visitantes colectivos según el nivel de enseñanza educacional en el que se encuentran (Tabla 3 y Gráfico 4), es posible ver que los grupos de delegaciones con estudiantes de **enseñanza básica** son los más numerosos (33.876), representando el 32% del total. El Museo de Historia Natural de Valparaíso, con 6.144 alumnos (18%), y el Museo de la Educación, con 4.009 (12%), recibieron la mayor cantidad de visitas en el segmento.

Tabla 3: Cantidad de usuarios colectivos por museo según nivel de enseñanza

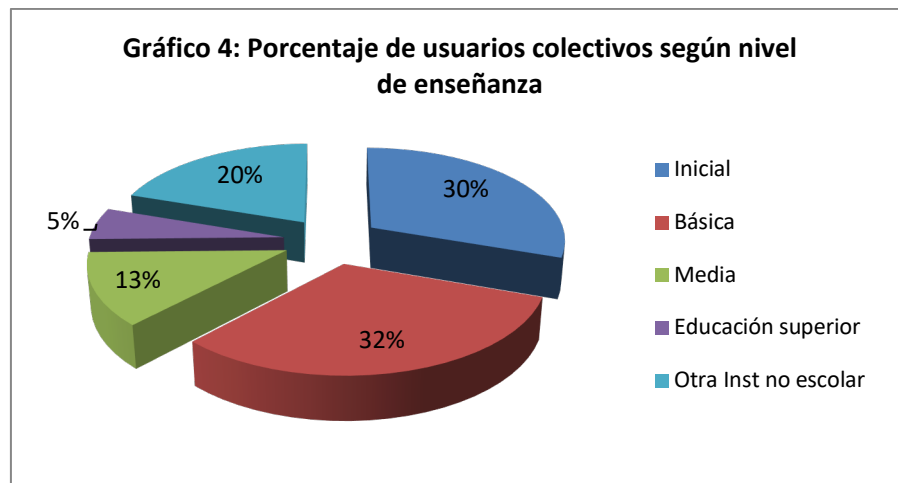
MUSEO	INICIAL	BÁSICA	MEDIA	EDUCACIÓN SUPERIOR	OTRA INST. NO ESCOLAR	TOTAL
B. VICUÑA MACKENNA	387	990	284	29	346	2.036
DE LA EDUCACIÓN	1.823	4.009	1.039	2.407	583	9.861
ARTES DECORATIVAS	790	768	1.001	289	921	3.769
DE ANTOFAGASTA	797	555	558	217	306	2.433
REG. DE ATACAMA	1.405	863	42	13	276	2.599
ARQ. DE LA SERENA	1.236	1.918	1.303	161	1.199	5.817
G. GONZÁLEZ VIDELA	153	613	330	-	236	1.332
G. M. DE VICUÑA	3.204	1.181	1.109	73	319	5.886
DEL LIMARÍ - OVALLE	589	1.731	74	123	173	2.690
HIST. NAT. VALPARAÍSO	3.710	6.144	2.785	385	2.013	15.037
ISLA DE PASCUA	258	83	776	-	33	1.150
REG. DE RANCAGUA	2.297	1.775	1.297	212	1.293	6.874
DE TALCA	-	-	-	-	-	0
DE LINARES	831	701	41	75	1.802	3.450
DE YERBAS BUENAS	172	227	18	54	1.214	1.685
DE CONCEPCIÓN	1.341	2.472	590	187	753	5.343
DE CAÑETE	1.524	403	57	397	1.917	4.298
REG. DE LA ARAUCANÍA	1.320	1.366	329	602	136	3.753
SITIO CASTILLO DE NIEBLA	4.471	3.590	972	88	5.146	14.267
REG. DE ANCUUD	2.913	2.083	284	94	90	5.464
REG. DE AYSÉN	1.012	2.128	126	175	955	4.396
REG. DE MAGALLANES	1.510	276	318	236	1.320	3.660
MARTÍN GUSINDE P. WILL.	452	-	-	29	39	520
TOTAL	32.195	33.876	13.333	5.846	21.070	106.320

Fuente: Elaboración propia, Subdirección Nacional de Museos, 2019.

En segundo lugar, se encuentra los visitantes colectivos provenientes de **enseñanza inicial**, con 32.195 estudiantes visitando los museos, que representan el 30%. En este caso, el Museo de Sitio Castillo de Niebla (4.471) y los museos de Valparaíso (3.710) y Vicuña (3.204) fueron los que más recibieron alumnos de este segmento, alcanzando un 12% y 10%, respectivamente.

Por otro lado, se encuentran las delegaciones visitantes de **otras instituciones no escolares**, las cuales son grupos organizados de tercera edad, programas de municipalidades para vacaciones y entidades culturales, entre otras. Este grupo representa un 20% del total de visitantes en delegaciones, y destacan los museos de Sitio Castillo de Niebla (24%) y de Historia Natural de Valparaíso (6%).

Por último, las delegaciones de **enseñanza media** (13.333) representan el 13% del total de visitas colectivas, siendo los museos de Historia Natural de Valparaíso y Arqueológico de La Serena los que más reciben a este grupo de estudiantes.



Fuente: Elaboración propia, Subdirección Nacional de Museos, 2019.

La Tabla 4 muestra la cantidad de visitantes colectivos según el tipo de establecimiento educacional con el que asisten. El grupo de delegaciones más numeroso es el de los alumnos provenientes de la educación **subvencionada**, que representa el 39% del total (ver Gráficos 5 y 6). El Museo de Historia Natural de Valparaíso es el que más recibe visitantes de instituciones subvencionadas, con 6.893 estudiantes (17%), seguido por el Museo de Sitio Castillo de Niebla con 4.270 (10%).

Tabla 4: Cantidad de usuarios colectivos por museo según tipo de establecimiento

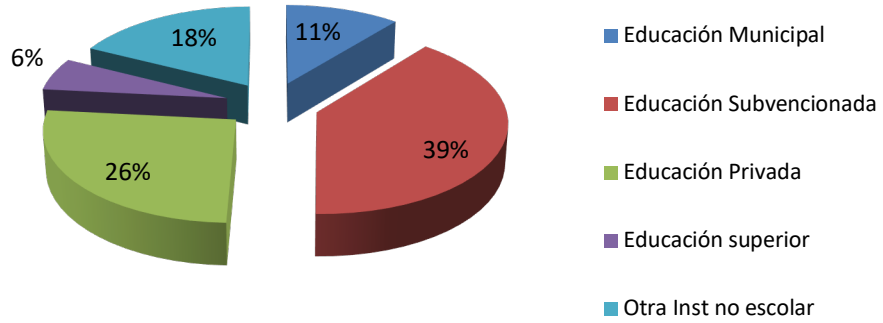
MUSEO	EDUCACIÓN MUNICIPAL	EDUCACIÓN SUBVENCIONADA	EDUCACIÓN PRIVADA	EDUCACIÓN SUPERIOR	OTRA INST. NO ESCOLAR	TOTAL
B. VICUÑA MACKENNA	199	802	660	29	346	2.036
DE LA EDUCACIÓN	620	3.501	2.750	2.407	583	9.861
ARTES DECORATIVAS	94	1.811	654	289	921	3.769
DE ANTOFAGASTA	444	1.179	287	217	306	2.433
REG. DE ATACAMA	490	1.176	644	13	276	2.599
ARQ. DE LA SERENA	895	2.876	686	161	1.199	5.817
G. GONZÁLEZ VIDELA	161	581	354	0	236	1.332
G. M. DE VICUÑA	329	2.878	2.287	73	319	5.886
DEL LIMARÍ - OVALLE	1.357	940	97	123	173	2.690
HIST. NAT. VALPARAÍSO	3.589	6.983	2.067	385	2.013	15.037
ISLA DE PASCUA	189	136	792	0	33	1.150
REG. DE RANCAGUA	602	3.945	822	212	1.293	6.874
DE TALCA	0	0	0	0	0	0
DE LINARES	395	906	272	75	1.802	3.450
DE YERBAS BUENAS	0	142	275	54	1.214	1.685
DE CONCEPCIÓN	687	2.513	1.203	187	753	5.343
DE CAÑETE	368	979	637	397	1.917	4.298
REG. DE LA ARAUCANÍA	543	1.793	679	602	136	3.753
SITIO CASTILLO DE NIEBLA	155	4.270	4.608	88	5.146	14.267
REG. DE ANCUD	246	1.189	3845	94	90	5.464
REG. DE AYSÉN	655	2.066	545	175	955	4.396
REG. DE MAGALLANES	184	964	956	236	1320	3.660
MARTÍN GUSINDE P. WILL.	139	106	207	29	39	520
TOTAL	12.341	41.736	25.327	5.846	21.070	106.320

Fuente: Elaboración propia, Subdirección Nacional de Museos, 2019.

En segundo lugar se encuentran los alumnos provenientes de la educación **privada**, que representan un 26% del total. En este caso, el Museo de Sitio Castillo de Niebla es el que más alumnos recibe en este segmento, con 4.608 estudiantes (11%), seguido por los museos Regional de Ancud (3.845), Gabriela Mistral de Vicuña (2.287) y Museo de Historia Natural de Valparaíso, que representan un porcentaje de 9,2%, 5,5% y 5%, respectivamente.

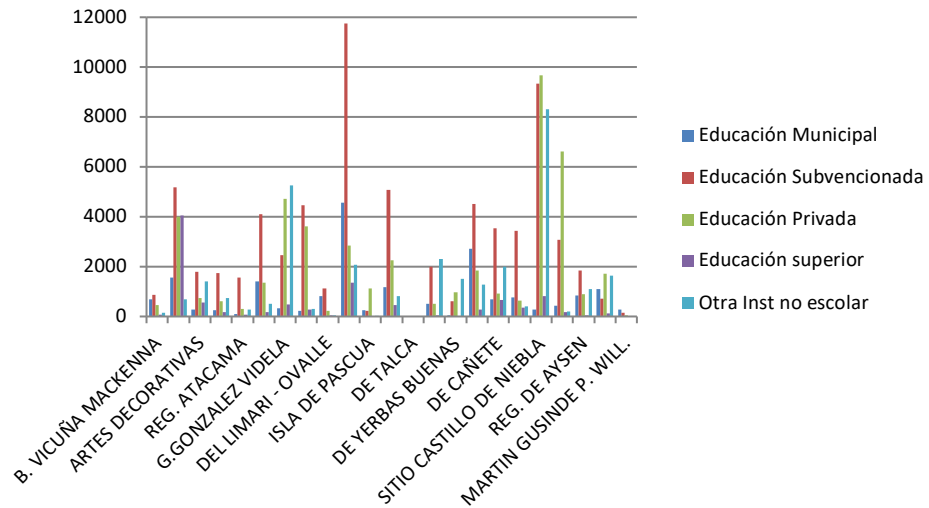
Luego, se encuentran las delegaciones provenientes de la educación **municipal**, que representan el 11% del total de las visitas colectivas según tipo de establecimiento. En este caso, el Museo de Historia Natural de Valparaíso es el que recibe la mayoría de ellos, con 3.589 estudiantes, que representan el 29% de este segmento.

Gráfico 5: Porcentaje de usuarios colectivos según tipo de establecimiento



Fuente: Elaboración propia, Subdirección Nacional de Museos, 2019.

Gráfico 6: Cantidad de usuarios colectivos por museo según nivel de enseñanza



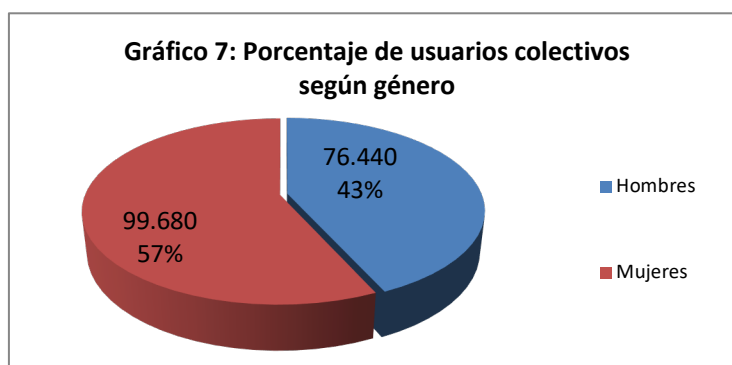
Fuente: Elaboración propia, Subdirección Nacional de Museos, 2019.

Tabla 5: Cantidad de usuarios colectivos por museo según tipo de establecimiento y nivel educacional

MUSEOS	INICIAL			BÁSICA			MEDIA		
	MUNICIPAL	SUBVENCIONADA	PRIVADA	MUNICIPAL	SUBVENCIONADA	PRIVADA	MUNICIPAL	SUBVENCIONADA	PRIVADA
B. VICUÑA MACKENNA	43	286	58	156	372	462	-	144	140
DE LA EDUCACIÓN	118	1.093	612	200	2.105	1.704	302	303	434
ARTES DECORATIVAS	31	515	244	17	506	245	46	790	165
DE ANTOFAGASTA	106	632	59	103	268	184	235	279	44
REG.DE ATACAMA	54	824	527	416	330	117	20	22	-
ARQ. DE LA SERENA	183	977	76	331	1.226	361	381	673	249
G. GONZÁLEZ VIDELA	17	95	41	55	386	172	89	100	141
G. M. DE VICUÑA	134	1.414	1.656	-	645	536	195	819	95
DEL LIMARÍ - OVALLE	139	432	18	1.144	508	79	74	-	-
HIST. NAT. VALPARAÍSO	1.009	1.847	854	1.432	3.733	979	1.148	1.403	234
ISLA DE PASCUA	132	-	126	16	35	32	41	101	634
REG. DE RANCAGUA	165	1.779	353	341	1.227	207	96	939	262
DE TALCA	-	-	-	-	-	-	-	-	-
DE LINARES	212	485	134	183	406	112	-	15	26
DE YERBAS BUENAS	-	36	136	-	88	139	-	18	-
DE CONCEPCIÓN	149	752	440	357	1.406	709	181	355	54
DE CAÑETE	292	785	447	46	194	163	30	-	27
REG. DE LA ARAUCANÍA	365	624	331	90	1.044	232	88	125	116
SITIO CASTILLO DE NIEBLA	84	2.658	1.729	-	1.275	2.315	71	337	564
REG. DE ANCUUD	48	664	2.201	198	470	1.415	-	55	229
REG. DE AYSÉN	381	386	245	243	1.629	256	31	51	44
REG. DE MAGALLANES	95	645	770	36	165	75	53	154	111
MARTÍN GUSINDE P. WILL.	139	106	207	-	-	-	-	-	-
TOTAL	3.896	17.035	11.264	5.364	18.018	10.494	3.081	6.683	3.569

Fuente: Elaboración propia, Subdirección Nacional de Museos, 2019.

c) Género de los visitantes en delegación



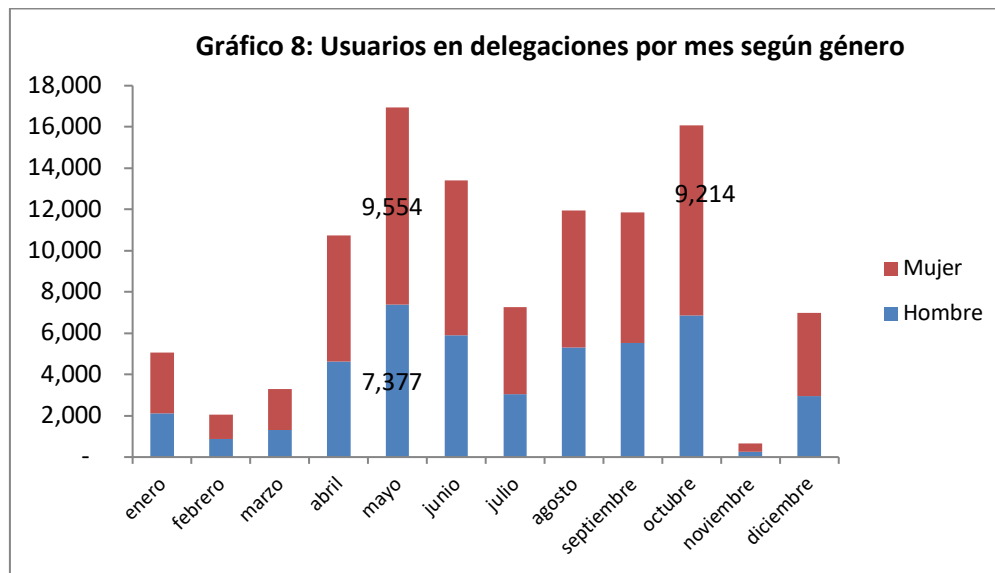
Fuente: Elaboración propia, Subdirección Nacional de Museos, 2019.

Como muestra el Gráfico 7, durante 2019 el 57% de los usuarios colectivos fueron mujeres y el 43% fueron hombres. Esta tendencia se mantiene en casi todos los museos (ver Tabla 6 y Gráfico 8), siendo más profunda en los museos de Artes Decorativas e Histórico Dominicó (66%), de Cañete (62%), de Linares (62%) y de la Educación Gabriela Mistral (62%).

Tabla 6: Usuarios colectivos por museo según género

MUSEO	INFORMACIÓN USUARIOS COLECTIVOS				N° TOTAL DE USUARIOS
	HOMBRES	% Hombres	MUJERES	% Mujeres	
B. VICUÑA MACKENNA	852	42%	1.184	58%	2.036
DE LA EDUCACIÓN	3.771	38%	6.090	62%	9.861
ARTES DECORATIVAS	1.282	34%	2.487	66%	3.769
DE ANTOFAGASTA	1.112	46%	1.321	54%	2.433
REG. DE ATACAMA	1.230	47%	1.369	53%	2.599
ARQ. DE LA SERENA	2.510	43%	3.307	57%	5.817
G. GONZÁLEZ VIDELA	624	47%	708	53%	1.332
G. M. DE VICUÑA	2.701	46%	3.185	54%	5.886
DEL LIMARÍ - OVALLE	1.182	44%	1.508	56%	2.690
HIST. NAT. VALPARAÍSO	6.871	46%	8.166	54%	15.037
ISLA DE PASCUA	604	53%	546	47%	1.150
REG. DE RANCAGUA	3.145	46%	3.729	54%	6.874
DE TALCA	-	-	-	-	-
DE LINARES	1.306	38%	2.144	62%	3.450
DE YERBAS BUENAS	594	35%	1.091	65%	1.685
DE CONCEPCIÓN	2.294	43%	3.049	57%	5.343
DE CAÑETE	1.628	38%	2.670	62%	4.298
REG. DE LA ARAUCANÍA	1.978	53%	1.775	47%	3.753
SITIO CASTILLO DE NIEBLA	5.815	41%	8.452	59%	14.267
REG. DE ANCUD	2.491	46%	2.973	54%	5.464
REG. DE AYSÉN	2.081	47%	2.315	53%	4.396
REG. DE MAGALLANES	1.911	52%	1.749	48%	3.660
MARTÍN GUSINDE P. WILL.	239	46%	281	54%	520
TOTAL	46.221	43%	60.099	57%	106.320

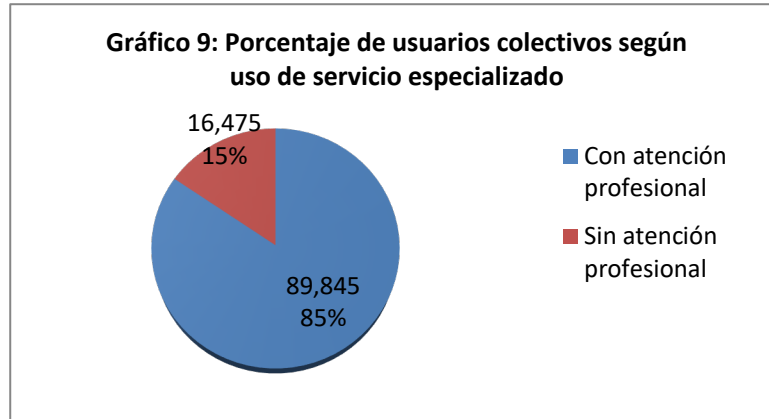
Fuente: Elaboración propia, Subdirección Nacional de Museos, 2019.



Fuente: Elaboración propia, Subdirección Nacional de Museos, 2019.

d) Servicios especializados

El Gráfico 9 muestra que el 85% de los usuarios colectivos reciben servicios especializados que entregan los museos. Cabe señalar que, en algunos casos, hay delegaciones que no solicitan ni requieren servicios especializados.



Fuente: Elaboración propia, Subdirección Nacional de Museos, 2019.

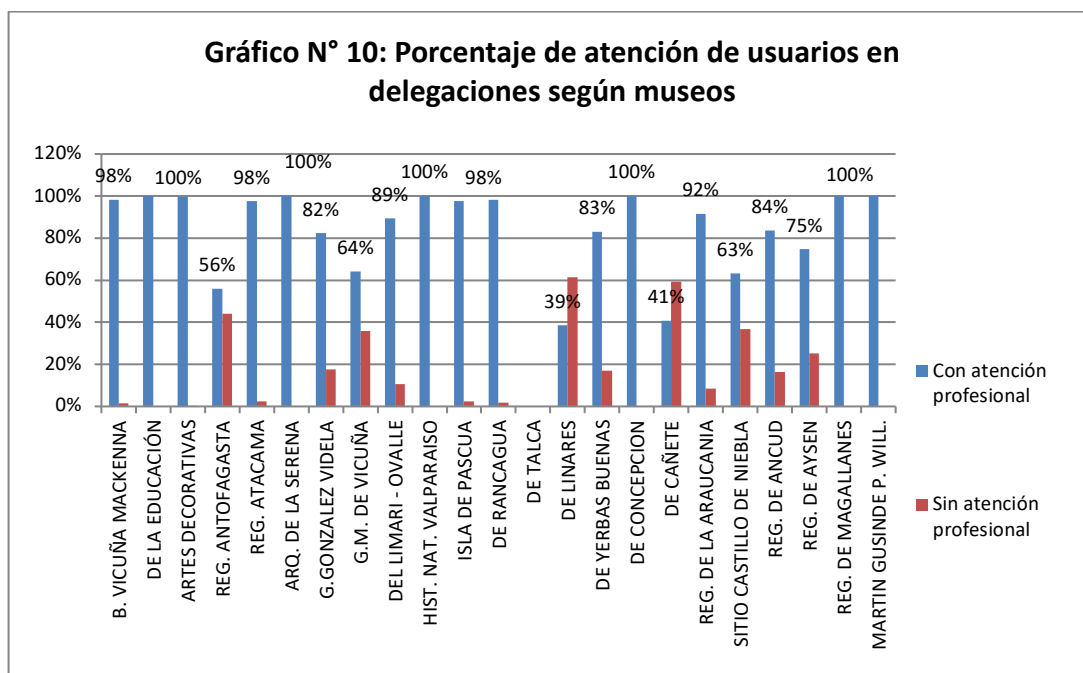
Tabla 7: Usuarios colectivos por museo según uso de servicio especializado

MUSEO	CON SERVICIO ESPECIALIZADO	SIN SERVICIO ESPECIALIZADO	TOTAL
B. VICUÑA MACKENNA	2.003	33	2.036
DE LA EDUCACIÓN	9.861	0	9.861
ARTES DECORATIVAS	3.763	6	3.769
DE ANTOFAGASTA	1.360	1.073	2.433
REG. DE ATACAMA	2.540	59	2.599
ARQ. DE LA SERENA	5.817	0	5.817
G. GONZÁLEZ VIDELA	1.096	236	1.332
G. M. DE VICUÑA	3.768	2.118	5.886
DEL LIMARÍ - OVALLE	2.404	286	2.690
HIST. NAT. VALPARAÍSO	15.037	0	15.037
ISLA DE PASCUA	1.122	28	1.150
REG. DE RANCAGUA	6.746	128	6.874
DE TALCA	0	0	0
DE LINARES	1.332	2.118	3.450
DE YERBAS BUENAS	1.400	285	1.685
DE CONCEPCIÓN	5.343	0	5.343
DE CAÑETE	1.754	2.544	4.298
REG. DE LA ARAUCANÍA	3.437	316	3.753
SITIO CASTILLO DE NIEBLA	9.032	5.235	14.267
REG. DE ANCUD	4.566	898	5.464
REG. DE AYSÉN	3.284	1.112	4.396
REG. DE MAGALLANES	3.660	0	3.660
MARTÍN GUSINDE P. WILL.	520	0	520
TOTAL	89.845	16.475	106.320

Fuente: Elaboración propia, Subdirección Nacional de Museos, 2019.

Como muestra la Tabla 7, el total de usuarios que recibió algún tipo de servicio profesional fue de **89.845**. Estos servicios pueden ser charla introductoria, visita con material didáctico, y sin material didáctico, talleres, clases en materias específicas, uso de la sala didáctica o animación, y otros (Tabla 8).

Como se indica en el Gráfico N° 10, respecto de la atención en los museos, 16 museos atienden sobre el 80% de los usuarios en delegaciones, destacándose siete de ellos que otorgan servicios al 100% de los visitantes en este segmento. El Museo de Linares es el que menos servicios otorga, con un porcentaje del 39%.



Fuente: Elaboración propia, Subdirección Nacional de Museos, 2019.

El servicio de **charla introductoria**, que se da normalmente al ingreso de las delegaciones, y de **visita guiada** son los más requeridos por las delegaciones y otorgados por los museos, representando el 69,9% y el 79,1%, respectivamente (Gráfico 11). Obsérvese que, en total, los usuarios con visitas guiadas suman 71.077, ya que ellas se separan de aquellas con material didáctico (11.257, 12,5%) o sin material educativo (59.820, 66,6%).

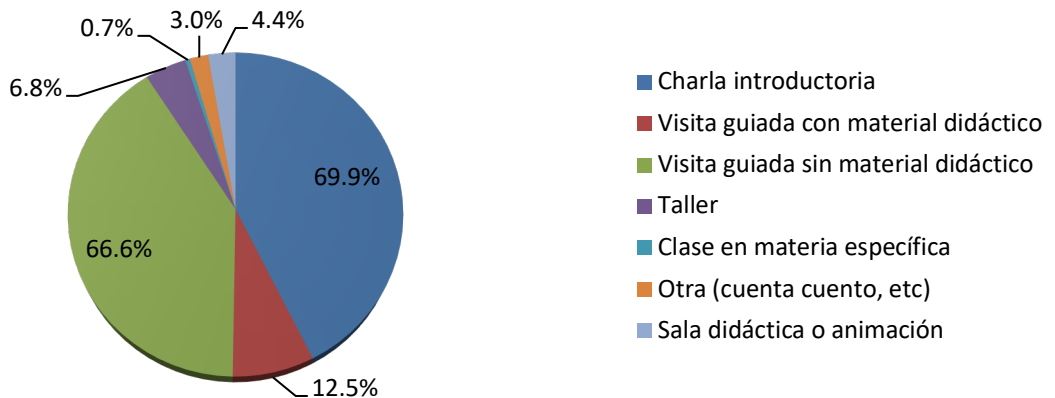
Cabe señalar que una misma delegación puede recibir más de un servicio en cada visita, es decir, puede tener charla introductoria y también visita guiada.

Tabla 8: Cantidad de usuarios colectivos por museo según tipo de servicio otorgado

MUSEOS	CHARLA INTRODUCTORIA	VISITA GUIADA CON MATERIAL DIDÁCTICO	VISITA GUIADA SIN MATERIAL DIDÁCTICO	TALLER	CLASE EN MATERIA ESPECÍFICA	OTRA	SALA DIDÁCTICA O ANIMACIÓN
B. VICUÑA MACKENNA	915	1.027	461	1.363	95	85	95
DE LA EDUCACIÓN	9.636	3.702	5.661	826	189	368	-
ARTES DECORATIVAS	1.394	1.111	1.568	-	-	-	1.901
DE ANTOFAGASTA	767	23	749	-	-	-	-
REG. DE ATACAMA	-	1.204	907	-	-	-	-
ARQ. DE LA SERENA	5.765	2.527	304	-	61	1.273	-
G. GONZÁLEZ VIDELA	897	-	997	-	50	-	-
G. M. DE VICUÑA	418	-	3.188	-	-	-	-
DEL LIMARÍ - OVALLE	609	42	-	42	-	-	-
HIST. NAT. VALPARAÍSO	14.697	-	12.576	280	-	270	1.558
ISLA DE PASCUA	860	183	584	51	38	181	139
REG. DE RANCAGUA	2.408	90	4.418	1.970	133	-	-
DE TALCA	-	-	-	-	-	-	-
DE LINARES	517	189	746	-	-	-	-
DE YERBAS BUENAS	602	18	868	38	15	24	-
DE CONCEPCIÓN	5.341	71	5.270	135	-	-	-
DE CAÑETE	1.719	-	1.733	-	-	-	-
REG. DE LA ARAUCANÍA	2.657	-	3.356	1.402	25	-	-
SITIO CASTILLO DE NIEBLA	9.487	-	9.134	-	-	-	-
REG. DE ANCUUD	533	-	2.443	-	-	-	204
REG. DE AYSÉN	196	631	2.324	-	21	-	96
REG. DE MAGALLANES	3.407	413	2.393	21	45	503	-
MARTÍN GUSINDE P. WILL.	1	26	140	-	1	5	-
TOTAL	62.826	11.257	59.820	6.128	673	2.709	3.993

Fuente: Elaboración propia, Subdirección Nacional de Museos, 2019.

Gráfico 11: Porcentaje de usuarios colectivos según tipo de servicio otorgado



Fuente: Elaboración propia, Subdirección Nacional de Museos, 2019.