



Pedro E. Garreaud

Un fotógrafo francés en el Valparaíso del siglo XIX

Autores

Claudio Henríquez
Jaime Vera

Presentación

La fotografía, una técnica que consiste en “pintar con luz”, desde su invención en 1839, fue un testigo veraz, plasmando rostros, costumbres, paisajes campesinos y urbanos con una exactitud y rigor hasta entonces nunca vista. A tres años de su invención, el 1º de Junio de 1840 llega a Valparaíso el velero “L’ Orientale” que traía a bordo al Abate Louis Compté, físico que había recibido instrucciones del mismo Daguerre para captar imágenes, empleando una cámara oscura o lúcida, sobre una placa metálica recubierta con yoduro de plata.

Pasado algunos años, continúan llegando al país extranjeros que conocían éste y otros procedimientos fotográficos; aunque la masificación de la fotografía se da a partir de 1851, cuando aparecen las primeras impresiones en papel y al finalizar la década existen muchos fotógrafos y establecimientos del rubro, frecuentados asiduamente por los porteños.

Valparaíso, desde mediados del siglo XIX hasta ahora, ha sido una de las ciudades con más registros fotográficos en esta parte de la costa del Pacífico Suroriental.

Pedro Emilio Garreaud

Dentro de los numerosos fotógrafos extranjeros que se establecieron en nuestro país, estuvo el francés Pedro E. Garreaud, que se estableció definitivamente el año 1865, abriendo su estudio fotográfico en la ciudad de Copiapó. Más tarde, en 1869 tiene estudios en Valparaíso y Santiago. Asociado con Rowsell y Courret, inauguran una prestigiosa casa fotográfica, e introducen una serie de adelantos e innovaciones en el campo del retrato.

Contó con un extenso equipo de profesionales: Pedro H. Adams, Lorenzo Adaro, Félix Leblanc – su cuñado-, y Luis E. Lemoine, pintor que iluminaba los retratos. Tuvo otras sucursales en La Serena, Talca y Concepción, convirtiéndose en una próspera empresa.

En 1872 fue acogido su proyecto por el Gobierno, para formar álbumes de vistas de Chile, con edificios, paseos y los monumentos más representativos del país.

En 1875, se arruina a causa de la quiebra de Caracoles, donde había invertido toda su fortuna. Muere meses después en Viña del Mar.

Sin embargo, Félix Le Blanc, después de la muerte de su cuñado, dado el prestigio alcanzado por la empresa de Garreaud, continuó utilizando su nombre y tradición, aunque posteriormente se asoció con Esteban Adaro.

A continuación, mostraremos una serie de vistas del antiguo Valparaíso, con textos explicando a qué lugar corresponde y comparándolas con imágenes actuales.



Entorno al Reloj Barón

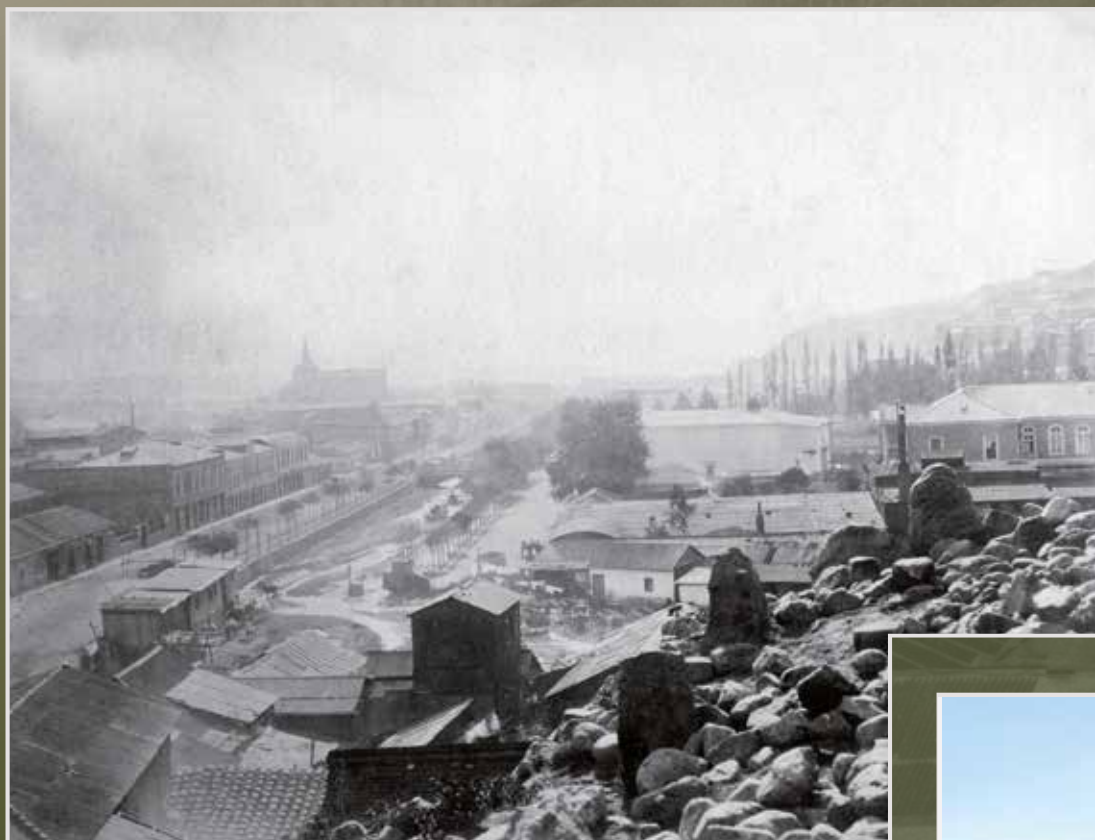
*F*otografía tomada de espalda a la torre del reloj Barón, mirando hacia el sur poniente, es posible apreciar a la derecha, la desembocadura del estero de las Delicias, la estación terminal de ferrocarril, lo despoblado de los cerros desde La Cruz hasta C° La Virgen y la cercanía del mar de ese entonces.



Cocheras y caballerizas del Ferrocarril Urbano



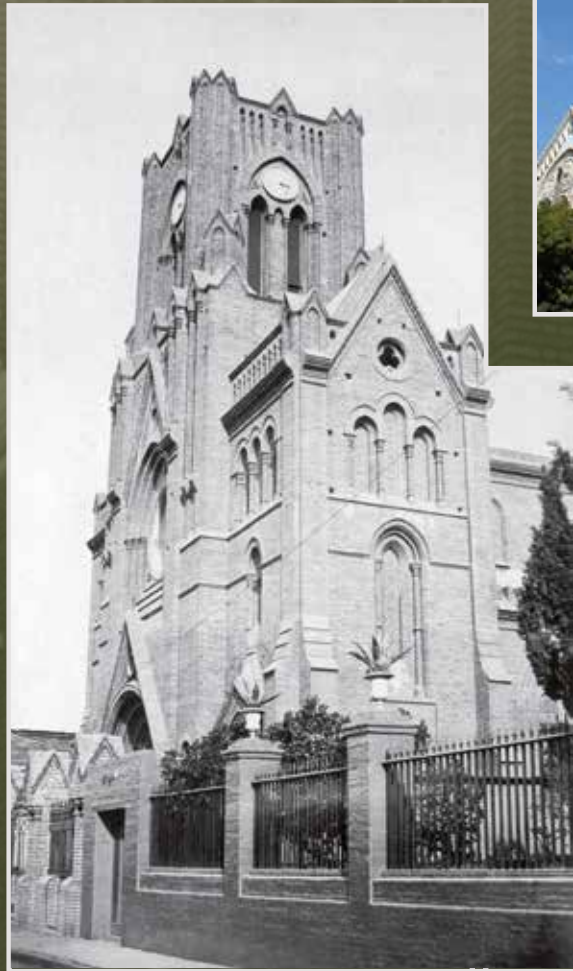
Al fondo se puede apreciar una amplia construcción, sobre el costado poniente de la Av. de las Delicias (hoy Av. Argentina) donde el Ferrocarril Urbano de Valparaíso había instalado sus cocheras y caballerizas. A este depósito se accedía cruzando un puente paralelo a la estación del tren, sobre el cauce del estero.



Estero de Las Delicias

Tomada desde la subida Washington. Mirando hacia el norte. Muestra el cauce del estero de las Delicias (actual Av. Argentina). Se ven algunos de los puentes que lo cruzaban. Al fondo a la izquierda la Iglesia de los Doce Apóstoles. A la derecha del estero se aprecian las numerosas casas-quintas. En primer plano una gran cantidad de piedras y material suelto, nos hace pensar que ese camino recién se estaba construyendo.





Iglesia de los Padres Franceses

*L*a Iglesia de Los Padres Franceses, ubicada en la calle Independencia, estaba en construcción cuando se toma la fotografía, sin embargo se puede apreciar su arquitectura ecléctica donde se mezclan elementos góticos y románicos. Falta en su torre la aguja central y la ornamentación interior. El plano es de Luciano Henault, fue modificado en el frontispicio por el arquitecto Eduardo Fehrman. El 3 de mayo de 1868 se colocó la primera piedra.



Palacio Juana Ross

El imponente palacete, de dos pisos, de color verde, de doña Juana Ross de Edwards se ubicaba en la esquina de Pedro Montt y calle Edwards, donde hoy se levanta la Catedral de Valparaíso, frente al costado oriental de la Plaza de la Victoria. La mansión de estilo neoclásico, fue construida entre los años 1885-86 por el arquitecto Juan Eduardo Fehrman. Fue una de las más lujosas de la ciudad y quizás de Chile



Iglesia Presbiteriana



*I*nterior de la Iglesia Presbiteriana de calle Condell. Resaltan sus maderas del cielo en la alta nave central. Su arquitectura ecléctica combinaba rasgos góticos en las ventanas, con columnas, capiteles y arcos bizantinos.



Calle del Cabo

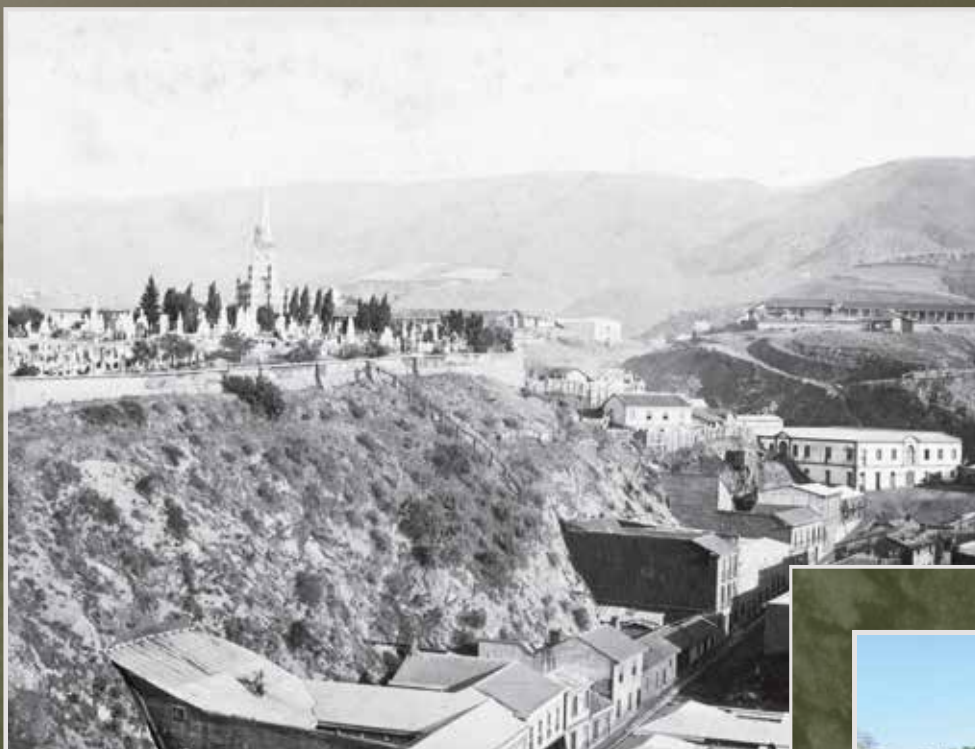
*V*ista de la Calle del Cabo (actual calle Esmeralda) antes de desembocar en Plaza Aníbal Pinto. Al fondo el cerro Panteón, tenía edificaciones hoy desaparecidas. La calle Esmeralda tenía edificios de pocos pisos, de uso comercial y algunos sobreviven hasta hoy.



Panorámica desde Cerro Concepción

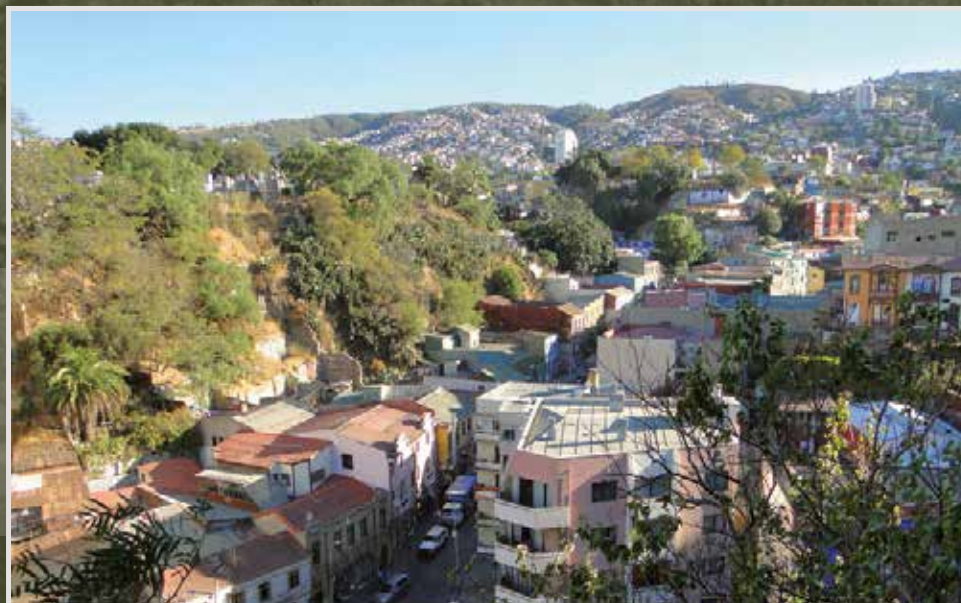


*P*anorámica desde Cerro Concepción hacia el Este. A la izquierda el característico edificio de Plaza Aníbal Pinto, donde se inicia calle Condell y a la derecha el Cerro Panteón, donde se divisan algunos mausoleos monumentales.



Cerro Panteón y Calle Cumming

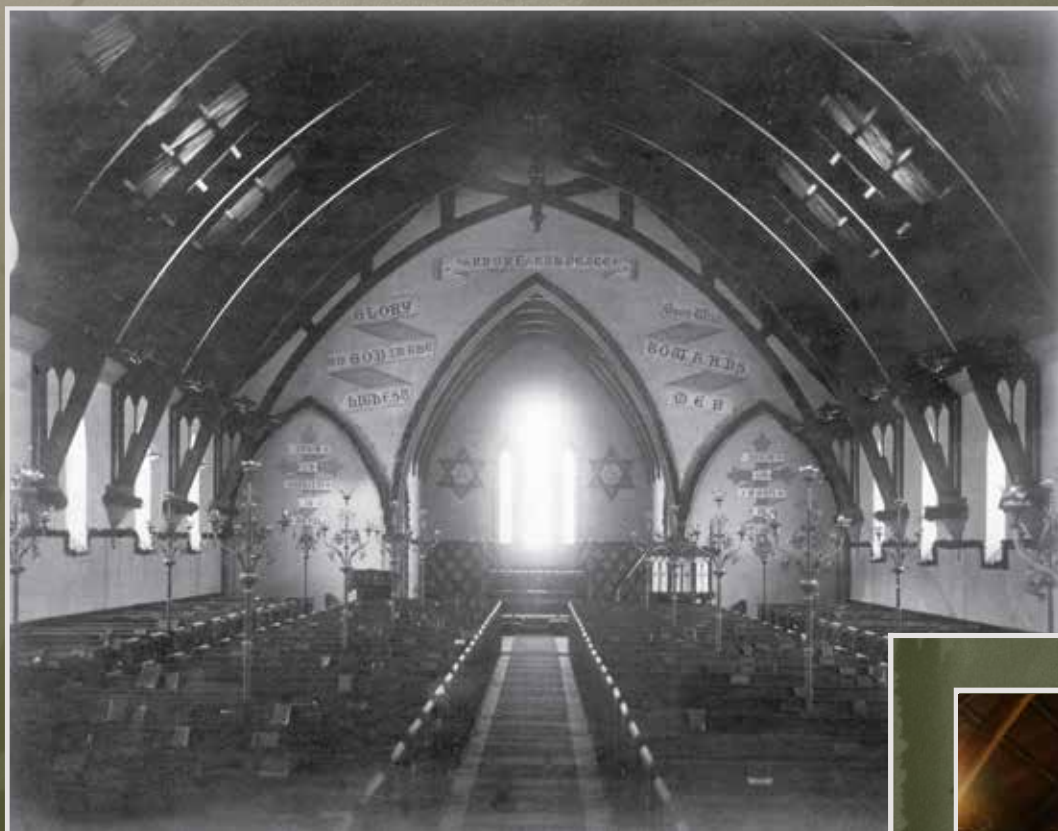
*V*emos el cerro del Panteón y parte de la calle Cumming hasta el cerro donde se ubicaba la Cárcel, que en esa época era un extenso edificio de un piso. La panorámica se obtuvo desde Paseo Atkinson, donde ahora está el Hotel Brighton.



Mausoleo de la tercera Compañía de Bomberos



El cementerio Católico N° 1 de Valparaíso, ubicado en el extremo Norte del cerro Panteón, en medio de los árboles y sepulturas simétricamente dispuestas, se alza el mausoleo donde descansan los voluntarios de la tercera compañía de Bomberos, Cousiño y Edwards cuyo cuartel se ubicaba en la calle de la Victoria (Hoy Pedro Montt).

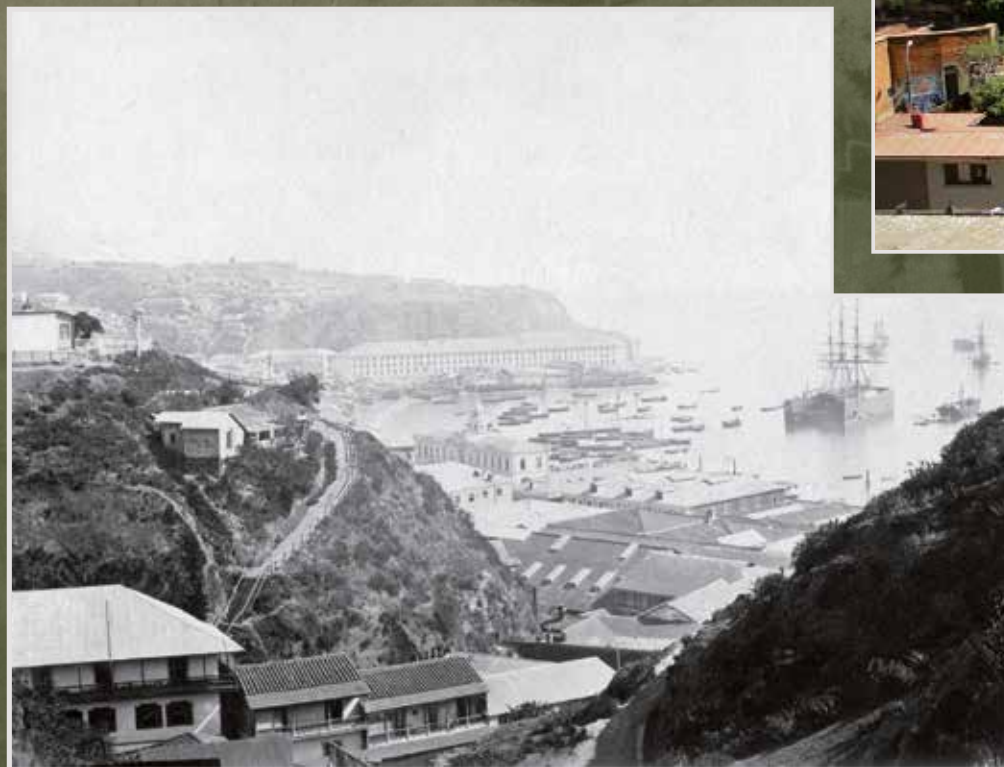


Iglesia Anglicana

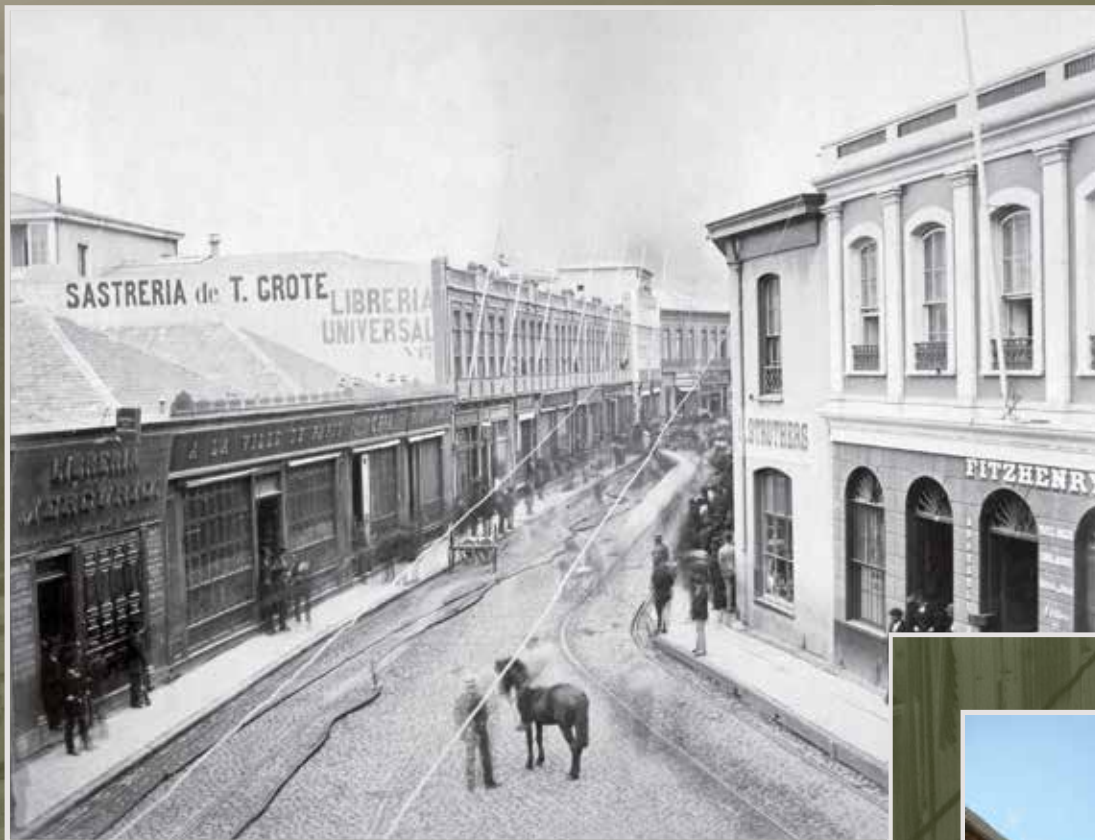
*I*nterior de la Iglesia Anglicana del Cerro Concepción. Destaca su estilo neo gótico con dos grandes estrellas de David a ambos lados del gran ventanal del lado oriental. Resalta su planta rectangular y la ausencia del gran órgano existente en la actualidad.



Quebrada del Almendra



*L*a antigua quebrada del Almendra, hoy calle Urriola, separa el cerro Alegre, a la izquierda, del Concepción, a la derecha. Al fondo se observa el Pasaje Apolo que asciende hasta el actual Paseo Yugoslavo.



Vista desde el Reloj Turri

Vista hacia el Oriente desde el actual reloj Turri. En el primer plano a la derecha se puede apreciar la mueblería “Fitzhenry” y a la izquierda la famosa “Librería del Mercurio”. Al fondo, ha ocurrido un amago de incendio en la calle del Cabo (actual Esmeralda) y podemos a ver los bomberos en acción.



Edificio de Aslop y Cía.



El elegante y neoclásico edificio de Aslop y Cía., que ocupaba toda la cuadra entre Urriola, Prat y Cochrane, visto desde la acera Norte de calle Cochrane, se puede observar los tres pisos ya que por calle Aduana (hoy Prat) tenía solo dos, lo que habla del desnivel de Norte a Sur del Valparaíso de entonces. Este edificio ha desaparecido completamente.



Edificio de Francisco Ossa

*V*ista hacia el Norte: es posible observar al fondo parte del grandioso edificio neoclásico de Don Francisco Ossa, ocupado por Aslop y Cía., cuya esquina triangular enfrenta las calles de la Aduana y del Almendro (hoy Prat y Urriola respectivamente).



Hotel Aubry



Ubicado en la calle Aduana N° 30 ½ (hoy Prat) en ese lugar se encuentra actualmente el Banco de Chile. Hacia 1860 el hotel, ocupaba el segundo y tercer piso del amplio edificio, sus dependencias permitían atender banquetes de hasta 300 personas, contaba con diez departamentos familiares y cincuenta y cuatro habitaciones. En la foto se puede apreciar, a la izquierda el C° Concepción.



Hotel Inglés

*U*bicado entre las calles Cochrane y Blanco, en un angosto edificio de tres pisos, el primer piso estaba ocupado por un bar y una casa de cambio de monedas. Situado al lado oriental del actual hotel Reina Victoria, sobresalía afectando la simetría rectangular de la Plaza Sotomayor. Por 1930 ya había sido demolido.



Edificio de la Balsa Comercial



*E*dificio de propiedad fiscal, pero ocupado mayoritariamente por el comercio mayorista extranjero y nacional. Estaba situado al costado Norte de la plaza de la Intendencia, hoy Sotomayor, donde se levanta el monumento a los Héroes de Iquique. El edificio medía 51 m de frente y 10 1/2 de fondo. Tuvo un costo de 50.000 pesos siendo su arquitecto y constructor Juan Berg.



Edificio del Cuerpo de Bomberos

Edificación de tres pisos, entró en servicio en 1868. Situado al costado oriente de la plaza de la Intendencia (hoy Sotomayor) estaba ocupado por la Primera y Segunda Compañías. Paradojalmente este cuartel de los bomberos porteños, fue destruido parcialmente por un incendio, el 4 de septiembre de 1878 reconstruyéndose en el mismo lugar, con dos pisos y mansarda.



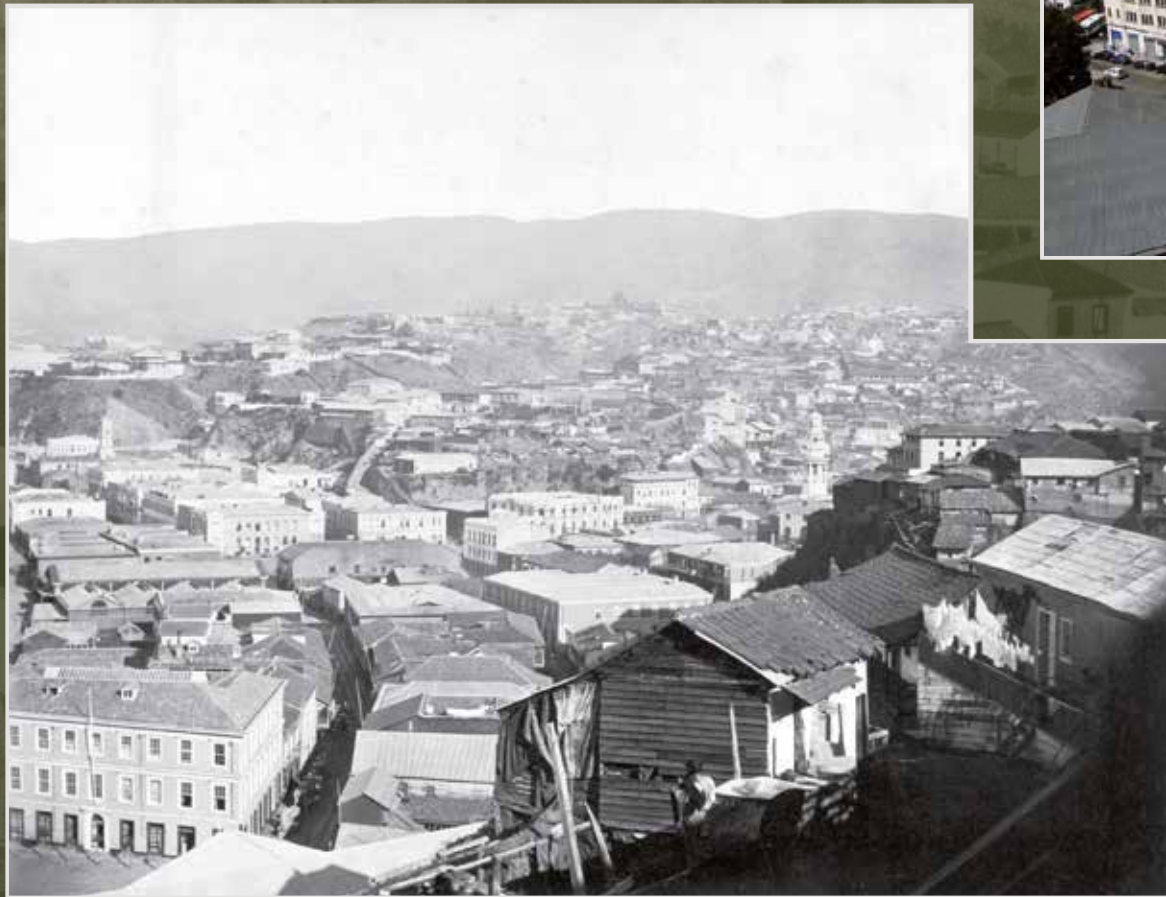


*V*ista del costado Sur Poniente de la Plaza Echaurren. Se puede apreciar un bello edificio de tres pisos, de estilo clásico, contiguo, un edificio oscuro de dos pisos con una botica en su planta baja, de similar arquitectura. Al sur en la manzana siguiente, vemos uno de los pocos edificios con balcón saliente de raíz colonial. Más atrás observamos el templo de La Matriz.

Sector Plaza Echaurren



Vista desde el Cerro Artillería



*V*ista hacia el Sur Oriente.
En un primer plano es posible
apreciar parte de la plazuela
Aduana y las calles Cochrane
y Serrano. Al fondo la subida
Castillo, y la torre de la iglesia
de la Matriz se divisa a la
derecha.

Pedro E. Garreaud

Un fotógrafo francés en el Valparaíso del siglo XIX

Autores

Claudio Henríquez
Jaime Vera

Agradecimientos

Biblioteca
Santiago Severin

Diseño

Lyssett Suárez

Mayo - 2016